

# PROJET 2021/26

VALIDÉ EN CONSEIL D'ADMINISTRATION DU GPV

> 30 Septembre 2020



# SOMMAIRE

<b>1/ PRÉSENTATION DU GPV</b> .....	<b>03/08</b>
<b>Gouvernance</b> .....	<b>04</b>
<b>Organisation politique</b> .....	<b>05</b>
<b>Champs d'action et méthode</b> .....	<b>06</b>
<b>L'équipe du GPV</b> .....	<b>07</b>
<b>Le financement</b> .....	<b>08</b>
<b>2/ LE PROJET 2021-26</b> .....	<b>09/19</b>
<b>Enjeux et objectifs stratégiques</b> .....	<b>12-13</b>
<b>Plan d'action</b> .....	<b>14-19</b>
<b>MOBILITES</b> .....	<b>14</b>
<b>HABITAT &amp; ESPACE PUBLIC</b> .....	<b>15</b>
<b>PARC DES COTEAUX</b> .....	<b>16</b>
<b>AMENAGEMENT ECONOMIQUE</b> .....	<b>17</b>
<b>ACTIVITE ECONOMIQUE</b> .....	<b>18</b>
<b>ECONOMIE CIRCULAIRE</b> .....	<b>18</b>
<b>TRANSITION ALIMENTAIRE</b> .....	<b>19</b>
<b>3/ NOS PARTENAIRES OPÉRATIONNELS</b> .....	<b>20/21</b>

# 1 / PRÉSENTATION DU GPV



# GOVERNANCE

---

Le groupement d'intérêt public du Grand Projet des Villes (GPV) Rive Droite a été constitué en 2001 pour soutenir le développement des villes de Bassens, Lormont, Genon, Floirac et coordonner le projet de territoire.

Le GPV est missionné par ses membres, les 4 villes et Bordeaux Métropole, et doté de moyens propres, pour mettre en œuvre un plan d'action pluriannuel de développement urbain, économique, social et culturel. Pour finaliser son budget, le GPV fait appel à d'autres financeurs publics, tels que la Région, le Département ou encore la Banque des Territoires, par le biais de conventions de partenariat, de demandes de subvention ou d'appels à projet.

La présidence du GPV est assurée successivement, pour une durée d'un an, par le maire d'une des 4 communes-membres. Bordeaux Métropole, membre du groupement, siège au conseil d'administration qui se réunit au moins 4 fois par an pour suivre, débattre et valider la feuille de route annuelle du GPV, la mise en œuvre des actions et les moyens associés.

Les acteurs contribuant aux actions du projet de territoire sont réunis régulièrement par l'équipe du GPV en comités techniques, pour élaborer et suivre la mise en œuvre des projets. Les élus municipaux sont invités avec les partenaires financiers lors des instances de dialogue stratégique que sont les comités de pilotage.

La coopération renforcée des 4 maires et des 4 villes, au cœur de la gouvernance du GPV, et la dynamique collective de territoire à l'œuvre depuis 20 ans, permettent d'ajuster rapidement les actions pour mieux répondre aux enjeux qui ne manquent pas d'évoluer ou d'apparaître en cours de mandat.

# ORGANISATION POLITIQUE

+ CHAQUE MAIRE PRÉSIDE LE GPV À TOUR DE RÔLE. LE CHANGEMENT S'OPÈRE CHAQUE ANNÉE, EN OCTOBRE.

2020-21 » Alexandre RUBIO, maire de Bassens // vice-président Jean TOUZEAU

2021-22 » Jean-François EGRON, maire de Cenon // vice-président Alexandre RUBIO

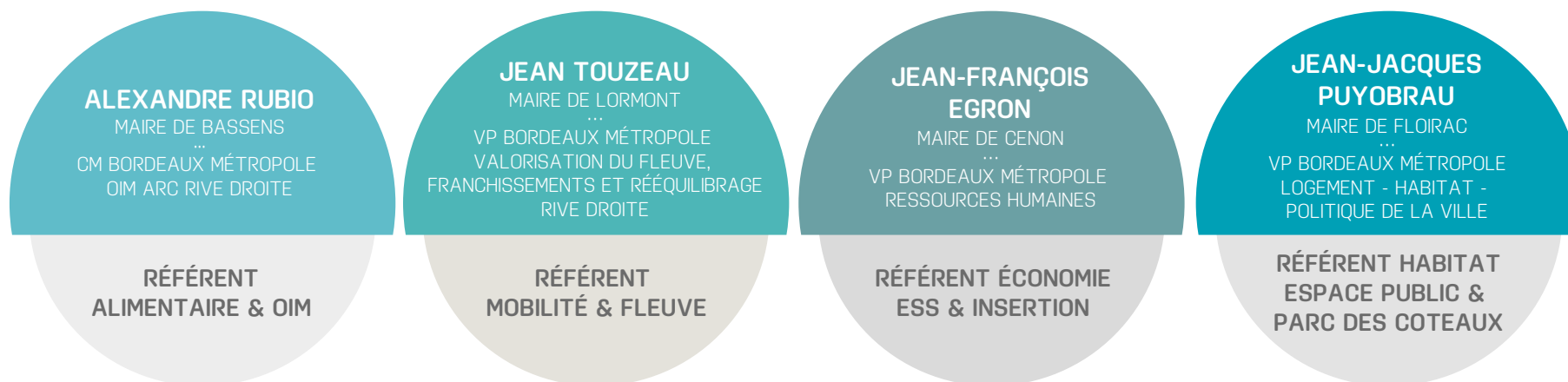
2022-23 » Jean-Jacques PUYOBRAU, maire de Floirac // vice-président Jean-François EGRON

2023-24 » Jean TOUZEAU, maire de Lormont // vice-président Jean-Jacques PUYOBRAU

2024-25 » Alexandre RUBIO // vice-président Jean TOUZEAU

2025-26 » Jean-François EGRON, maire de Cenon // vice-président Alexandre RUBIO

+ CHAQUE MAIRE SUIT PLUS PARTICULIÈREMENT UNE OU DEUX THÉMATIQUES DU PROJET DE TERRITOIRE POUR LESQUELLES IL EST DÉSIGNÉ "RÉFÉRENT" À L'ÉCHELLE DES 4 VILLES.



# CHAMPS D'ACTION

Les actions du GPV relèvent de 2 champs principaux : l'amélioration du cadre de vie et le développement économique et social. Il s'agit pour l'équipe du GPV de :

- contribuer à la mise en œuvre des stratégies territoriales des collectivités compétentes, en proposant des adaptations pour répondre aux enjeux et ressources spécifiques du territoire,
- rassembler un partenariat solide autour des actions à mettre en œuvre,
- mobiliser les financements nécessaires à la réalisation des actions,
- échanger et partager avec l'ensemble des acteurs du développement de la Rive Droite, des connaissances, des outils et des méthodes.

Sur le mandat 2021-26, les maires ont souhaité que le GPV contribue à l'accélération de la transition écologique et sociale sur la Rive Droite. Le projet est articulé autour de 7 enjeux ; certains "historiques" : l'habitat et l'espace public, le parc des Coteaux ; d'autres engagés dans la dernière décennie : aménagement et activité économiques, mobilités ; et 2 nouvellement initiés : l'économie circulaire et la transition alimentaire.

# MÉTHODE

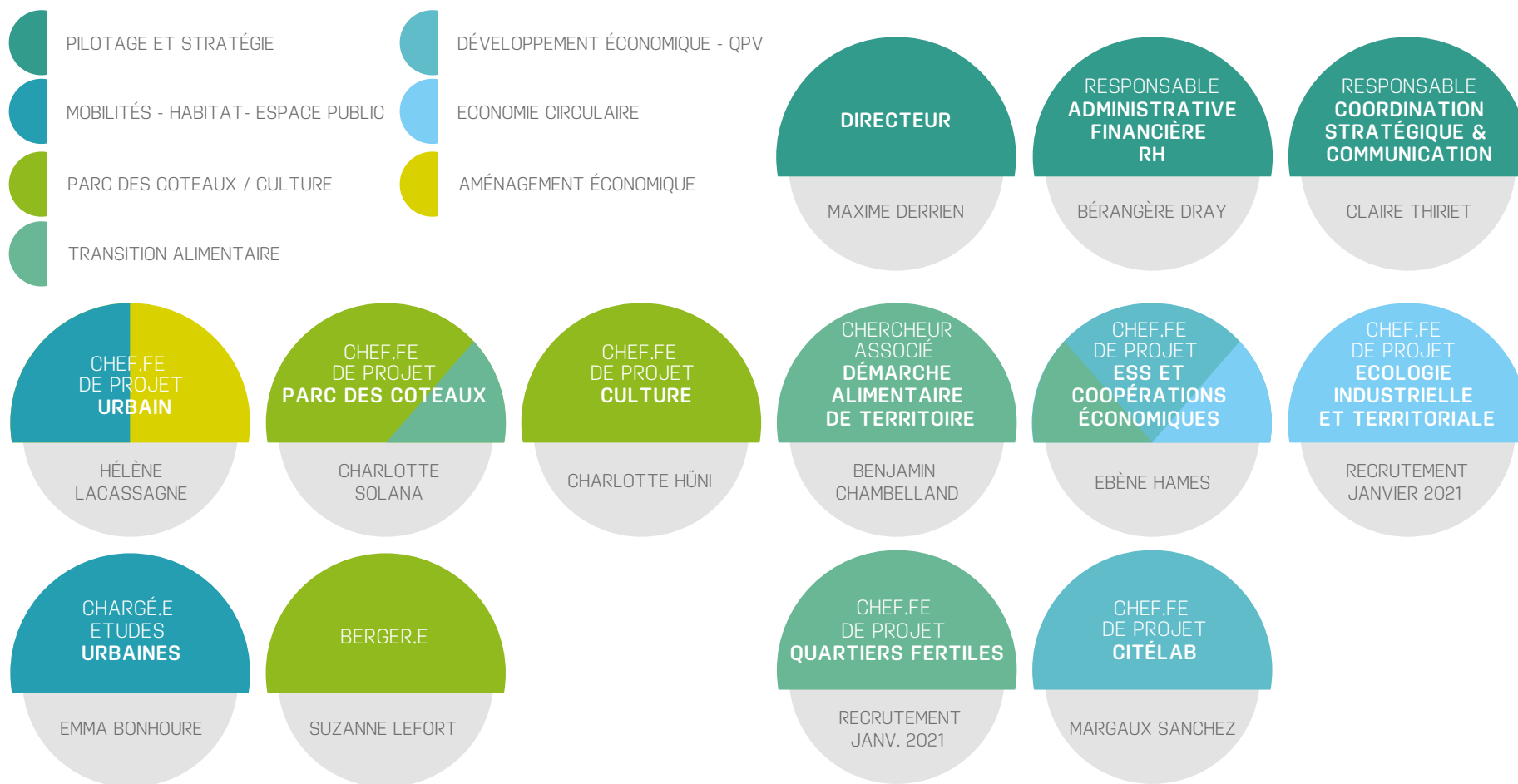
Pour accomplir ses missions, l'équipe du Grand Projet des Villes Rive Droite, composée d'une dizaine de salariés, a adopté le principe de "diffusion-pollinisation" faisant appel à l'intelligence collective. Il s'agit de repérer ou d'initier les actions répondant aux enjeux du territoire ; de mobiliser, coordonner et soutenir les acteurs dans la mise en œuvre de ces actions ; et de s'attacher progressivement à inclure de nouveaux acteurs pour élargir et renforcer la coopération.

## Les verbes-clés de la méthode GPV

Observer les signaux forts et faibles - Rencontrer - Ecouter - Anticiper - Rassembler - Soutenir - Mobiliser - Innover - Expérimenter - Partager - Transmettre - Convaincre.

# L'ÉQUIPE DU GPV

Contacts : [prenom.nom@surlarivedroite.fr](mailto:prenom.nom@surlarivedroite.fr) / 05 56 40 24 24



# LE FINANCEMENT

Les membres de droit du GPV, à savoir, les Villes de Bassens, Lormont, Cenon, Floirac et Bordeaux Métropole dans le cadre de ses orientations en matière de politique de la ville, apportent au GPV une contribution annuelle **de 429 170€ représentant, selon les exercices budgétaires, 40 à 50 % du budget annuel.**

**La stabilité de ces ressources garantit la pérennité de la mise en œuvre d'un projet intégré de développement du territoire, dans ses dimensions urbaines, économiques, culturelles et environnementales.**

Le GPV sollicite des co-financements auprès de partenaires publics ou privés qui contribuent, aux côtés des membres, dans une démarche de long terme, à la réalisation des actions et projets.

Les partenaires institutionnels, à savoir, la Région Nouvelle Aquitaine, le Département de la Gironde et Bordeaux Métropole apportent ainsi des financements dits "de droit commun", s'inscrivant dans leurs règlements d'intervention spécifiques en matière de politiques sociales, habitat, ESS, formation, politique de la ville, environnement...

Des collaborations avec la Banque des Territoires, la BPI, l'Etat (ADEME, DRAC, DIRECCTE, Préfecture Gironde...) ont permis l'émergence et la structuration de nouveaux projets en réponse aux besoins du territoire.

Enfin, la mobilisation de fonds structurants, qu'ils soient européens, nationaux ou régionaux, ont permis ces dernières années de porter l'ambition plus loin, d'anticiper et d'engager des processus d'innovation publique.

Sur le mandat 2021-26, il s'agit de poursuivre cette dynamique de levée de financements (CPER 2021-27, fonds européens structurels PO FEDER-FSE 21-27) et de saisir les opportunités au regard des appels à projets qui seront publiés (ANRU, Région Nouvelle Aquitaine, etc.).



# 2 / LE PROJET 2021-26



# INTRODUCTION

› Les acteurs institutionnels de la Rive Droite coopèrent depuis 20 ans pour définir et mettre en œuvre un projet de territoire, associant acteurs publics, associatifs et privés, dans le but de favoriser un développement durable et inclusif.

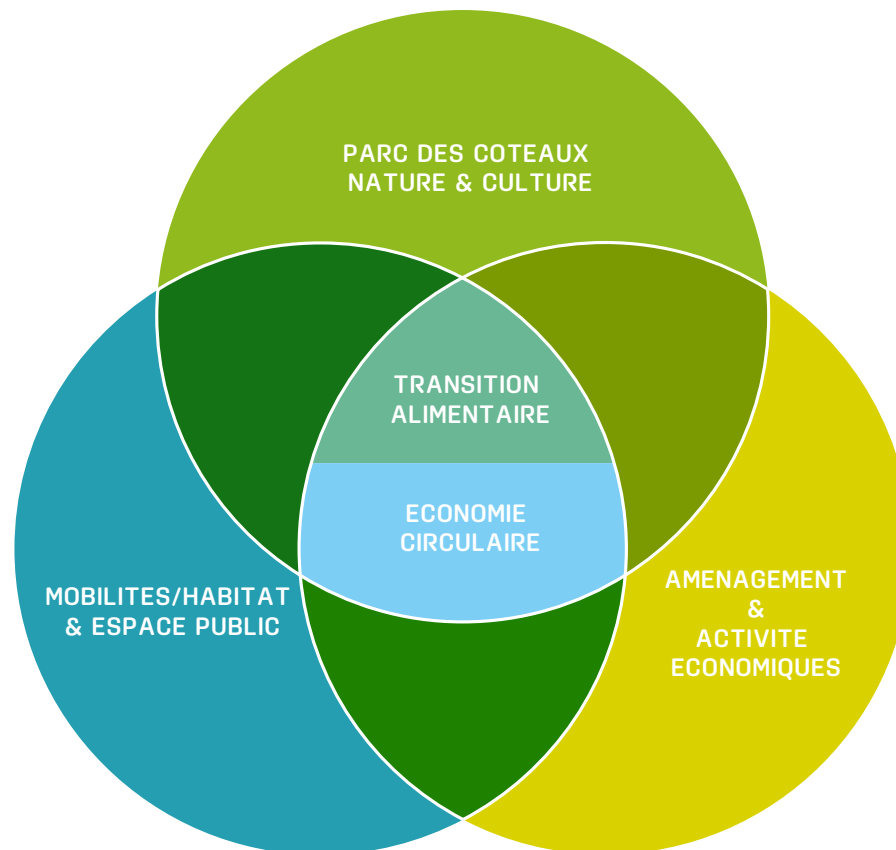
**En 2021-26, la dynamique collective se poursuit autour d'un projet ambitieux visant à relever 3 grands défis :**

- + Favoriser les équilibres sociaux, économiques et environnementaux** sur nos villes comme avec les territoires voisins
- + Améliorer la qualité de vie de TOUS les habitants** et défendre l'accès des plus fragiles à l'ensemble de leurs droits
- + Engager une transition systémique,** écologique, économique, sociale, culturelle et démocratique

› Contribuant à la réponse à ces grands défis, le plan d'action du GPV s'articule autour de 7 enjeux majeurs déclinés en objectifs stratégiques.

COVID 19 : La crise sanitaire donne encore plus de poids à ces enjeux et les éclaire d'un jour nouveau. L'impact de cette crise sur l'économie, la cohésion sociale et l'aménagement du territoire sera lourd et les nombreuses incertitudes qui demeurent nécessiteront que les acteurs publics fassent preuve d'agilité, de la solidarité et d'innovation. Autant de valeurs mobilisées par la dynamique collective Rive Droite et que nous saurons ensemble mettre au cœur du projet 2021-26.

# DES ENJEUX INTERCONNECTÉS, UNE COOPÉRATION TRANSVERSALE



# ENJEUX ET OBJECTIFS STRATÉGIQUES

## › LES MOBILITES

Comment éviter la saturation des réseaux de mobilité et ses conséquences économiques et sociales ?

- › Renforcer les connexions entre les 2 rives, notamment entre pôles économiques majeurs.
- › Structurer un réseau de transports en commun articulant les échelles : TBM, Trans-Gironde, TER.
- › Améliorer la desserte des quartiers prioritaires.
- › Favoriser la diversification des modes de déplacement autour d'usages innovants de l'espace public.
- › Développer la pratique du vélo : aménagements, stationnements, sensibilisation-promotion.

## › L'HABITAT & L'ESPACE PUBLIC

Comment garantir une programmation urbaine équilibrée et accélérer la transition écologique ?

- › Favoriser et développer l'équilibre des fonctions habitat/économie/nature.
- › Développer des parcours résidentiels tout au long de la vie pour une meilleure mixité sociale.
- › Transformer la Rive Droite en territoire à énergie positive : architecture décarbonée, rénovation énergétique et production d'énergie renouvelable.
- › Apaiser l'espace public pour favoriser la mixité des usages, le bien-être et le vivre-ensemble.
- › Réduire les îlots de chaleur et développer les corridors écologiques.

## › LE PARC DES COTEAUX

Comment assurer un environnement de qualité aux générations présentes et futures ?

- › Préserver et développer la biodiversité.
- › Associer de nouveaux acteurs à la gestion écologique.
- › Sensibiliser et former aux enjeux de la biodiversité.
- › Améliorer la connectivité du parc des Coteaux.
- › Valoriser et faire connaître le parc et ses richesses, notamment par le biais de la création artistique.

## › L'AMENAGEMENT ECONOMIQUE

### Comment préserver et développer la ville productive ?

- › **Pérenniser et développer le tissu économique et ses emplois** via une offre immobilière adaptée.
- › **Améliorer la desserte** des zones d'activités.
- › **Préserver et accroître les réserves foncières.**

## › L'ACTIVITE ECONOMIQUE

### Comment développer la capacité d'entreprendre des habitants et des acteurs ?

- › **Sécuriser les parcours des entrepreneurs** dans les QPV.
- › **Développer l'offre d'accompagnement et de formation** en mobilisant les partenaires locaux.
- › **Accompagner l'émergence de projets répondant à des besoins non satisfaits** et/ou relevant de l'économie sociale et solidaire.

## › L'ECONOMIE CIRCULAIRE

### Comment optimiser et réduire la consommation des ressources naturelles, tout en favorisant le développement économique local ?

- › **Impliquer les acteurs locaux** dans une démarche d'écologie industrielle et territoriale (EIT).
- › **Favoriser la réduction des déchets** et le recours aux énergies renouvelables.
- › **Encourager les synergies entre acteurs** publics et privés.

## › LA TRANSITION ALIMENTAIRE

### Comment favoriser une alimentation saine pour tous et respectueuse de l'environnement ?

- › **Animer une gouvernance locale** de démarche alimentaire.
- › **Favoriser l'approvisionnement local** dans la restauration collective publique.
- › **Développer la production locale.**
- › **Faire de l'alimentation un levier d'insertion**, de formation et d'entrepreneuriat.
- › **Sensibiliser et former** à l'alimentation saine et respectueuse de l'environnement.

# PLAN D'ACTION 2021-26

## A/ MOBILITES

### COMMENT ÉVITER LA SATURATION DES RÉSEAUX DE MOBILITÉ ET SES CONSÉQUENCES ÉCONOMIQUES ET SOCIALES ?

#### › Schéma des mobilités

Animation d'une démarche partenariale pour proposer un plan d'action territorial, en connexion avec les territoires voisins.

#### › Transports en commun métropolitains

Propositions d'amélioration du réseau actuel [révision annuelle offre TBM], d'actualisation du SDODM et anticipation future DSP.

#### › Vélo

##### ›› Plan Vélo métropolitain

Propositions d'enrichissement du projet d'autoroutes à vélo [2020-2021].

Suivi de la mise en œuvre des tronçons rive droite [2023-2026].

##### ›› Boucle vélo Rive Droite

Suivi de la mise en œuvre des opérations de signalétique et d'aménagements.

##### ›› Offre entreprises

Suivi d'expérimentation de déploiement d'une offre privée de vélos électriques par l'entreprise ZOOV.

[candidature à l'AMI mobilités alternatives de la Région Aquitaine 2020-21]

##### ›› Alvéole [programme national FUB] – développement de stationnements sécurisé pour les vélos

Assistance aux bailleurs sur des projets dans le parc social et aux villes pour les groupes scolaires.

#### › Quartiers apaisés

Appui à la mise en œuvre d'expérimentations de solutions nouvelles de partage de l'espace public.

## **B/ HABITAT & ESPACE PUBLIC**

### **COMMENT GARANTIR UNE PROGRAMMATION URBAINE ÉQUILBRÉE ET ACCÉLÉRER LA TRANSITION ÉCOLOGIQUE ?**

#### **› Rénovation urbaine**

Conseil stratégique, technique et opérationnel sur les 5 opérations NPNRU selon une approche globale habitat/économie/mobilité.

#### **› Développement de l'offre de logements**

Sensibilisation et formation des élus et techniciens aux outils de l'urbanisme négocié [qualité des constructions, diversité du peuplement, anticipation des besoins, veille foncière...]

#### **› Îlots de chaleur (sous réserve co-financement des villes 2021-22)**

Appui à la réalisation par l'a'urba d'un diagnostic et préconisations d'actions par typologie [espace public, grands ensembles].

#### **› Patrimoine communal (sous réserve co-financement des villes 2021-22)**

Réalisation d'un schéma directeur énergétique intercommunal et co-construction des plans d'actions communaux.

#### **› Patrimoine social /en partenariat avec l'Union Régionale HLM**

Sensibilisation des bailleurs pour favoriser les nouvelles constructions de logements locatifs sociaux en BPOS\*.

Co-pilotage d'une étude des capacités de production d'ENR\*\*[toitures photovoltaïques...] dans le patrimoine existant.

## **C/ PARC DES COTEAUX**

### **COMMENT ASSURER UN ENVIRONNEMENT DE QUALITÉ AUX GÉNÉRATIONS PRÉSENTES ET FUTURES ?**

#### **› Plan de gestion écologique du parc des Coteaux**

Coordination de la mise en œuvre du plan de gestion intercommunal par les 4 villes.

Mise en œuvre de l'écopâturage et de la formation maître-jardinier du parc des coteaux.

Réflexion dans le cadre du parcLAB sur un plan d'action visant à sensibiliser et impliquer de nouveaux acteurs à la gestion écologique.

#### **› Connexions est-ouest et nord-sud**

Suivi de l'aménagement du fil vert (GR Métropolitain) et des parcs.

Réalisation d'une étude portant sur la connectivité est-ouest : du parc vers les quartiers (modes actifs et aménagement paysager de l'espace public) et du parc vers les autres espaces verts (corridors écologiques).

#### **› Valorisation culturelle du parc**

Diagnostic des actions et événements mis en œuvre dans le parc(2021), co-construction d'une stratégie de développement des usages en adéquation avec les enjeux écologiques et plan d'action de valorisation (2021-22).

Mise en œuvre de la biennale panOramas : résidences de création artistique, médiation culturelle, Nuit Verte.



## D/ AMENAGEMENT ECONOMIQUE

### COMMENT PRÉSERVER ET DÉVELOPPER LA VILLE PRODUCTIVE ?

- › **Participation à la candidature, portée par SOLIHA, à l'appel à projet du PUCA "Ville productive"**
  - recherche appliquée au territoire
- › **Renouvellement urbain économique des Zones d'Activité Economique périmètre Zone Franche Urbaine**
  - › **Jean Zay – Cenon**

Pilotage d'un plan guide de requalification(2020-21)puis suivi de sa mise en œuvre.
  - › **Chistera – Domofrance**

Expérimentation de création d'une offre locative provisoire permettant le renouvellement de l'existant.
  - › **Vieille Cure – Cenon**

Accompagnement à l'émergence d'une opération immobilière d'intérêt collectif sous maîtrise d'ouvrage privée.
  - › **Gardette - Lormont**

Suivi du plan guide de requalification d'un secteur identifié en mutation [21-22] piloté par Bordeaux Métropole.
  - › **Parc actif 2 Carriet**

Suivi de l'étude de programmation immobilière pilotée par Bordeaux Métropole.
  - › **Quai Carriet – Lormont**

Suivi du plan guide piloté par la FAB.
- › **Aménagement des secteurs stratégiques d'intérêt métropolitain**
  - › **Plaine Sud Garonne – Floirac**

Appui à la mise en place d'une réflexion partagée (EPA - BM - Ville) pour la réalisation d'un plan guide.
  - › **ZIP - Bassens**

Contribution à la réflexion sur l'aménagement de secteurs stratégiques en termes de logistique urbaine et de mobilité.
  - › **Lissandre – Lormont/Cenon**

Suivi de la mise en œuvre de l'opération d'aménagement pilotée par Bordeaux Métropole avec la mobilisation de l'EPF.

## E/ ACTIVITE ECONOMIQUE

### COMMENT DEVELOPPER LA CAPACITE D'ENTREPRENDRE DES HABITANTS ET DES ACTEURS ?

#### › Pilotage du dispositif CitésLab

Accueillir, orienter et sécuriser les habitants dans leur projet de création d'activité [1 poste terrain dans les QPV].  
Animer une dynamique partenariale pour développer l'offre d'accompagnement sur les quartiers et renforcer l'interconnaissance  
des acteurs de la création d'entreprise et des acteurs sociaux.

#### › Appui à l'émergence de projets innovants répondant aux enjeux du territoire

Deux priorités retenues pour la période 2021-26 : la transition alimentaire et l'économie-circulaire.

## F/ ECONOMIE CIRCULAIRE

### COMMENT OPTIMISER ET REDUIRE LA CONSOMMATION DES RESSOURCES NATURELLES, TOUT EN FAVORISANT LE DEVELOPPEMENT ECONOMIQUE LOCAL ?

#### › Animation d'une démarche partenariale d'écologie industrielle et territoriale (EIT)

Co-construction d'une stratégie territoriale d'optimisation des ressources et de réduction des déchets. [candidature appel à projets EITNA]

#### › Mise en œuvre d'actions et expérimentations

##### ›› Valorisation des déchets du BTP (béton et matériaux second-œuvre) dans les chantiers du NPNRU

Pilotage d'une étude d'opportunité et mobilisation des acteurs publics et privés [2020-21].

Pilotage de l'étude de faisabilité économique et technique [2021-22] puis suivi de la mise en œuvre opérationnelle [2023 et +].

##### ›› Valorisation des biodéchets (verts et alimentaires)

Installation de micro-plateformes à Lormont et Floirac. [voir page 19]

##### ›› Quartiers à énergie positive

Etude des capacités de production d'ENR dans les QPV - toitures photovoltaïques. [voir page 15]

#### › Mise en œuvre d'expérimentations mobilisant les réseaux économiques locaux

Développement d'une plateforme numérique d'identification des déchets produits par les entreprises.

# G/ TRANSITION ALIMENTAIRE

## COMMENT FAVORISER UNE ALIMENTATION Saine POUR TOUS ET RESPECTUEUSE DE L'ENVIRONNEMENT ?

### › Animation d'une démarche alimentaire de territoire

Construire une stratégie territoriale, en coopération avec les territoires voisins, via un programme de recherche-action [2020-2022].

Candidature à l'appel à projet "Quartiers Fertiles" de l'ANRU [2020].

Candidature au Label national "Projet Alimentaire de territoire" [2022-26].

### › Mise en œuvre d'actions et expérimentations

#### › Développement d'activités agricoles

Pilotage d'une expérimentation de mise en production du Grand Tressan pour approvisionner la cuisine centrale de Lormont.

Identification de fonciers pouvant accueillir des productions agricoles : Floirac, Bassens, Cenon

#### › Développement d'un outil de transformation

Accompagnement de l'entreprise Tauziet pour trouver l'exploitant d'une conserverie-légumerie dans le cadre du projet "Food Factory" – Cenon.

#### › Réduction et valorisation des biodéchets

Coordination d'un programme d'actions comprenant l'installation de micro-plateformes de compostage expérimentales à Floirac et Lormont [2020-21].

#### › Soutien de projets autour de la formation professionnelle, l'insertion et l'entrepreneuriat

Appui à l'émergence d'un pôle de formation aux métiers de bouche porté par l'UMIH et l'INFA [projet «Food Factory» – Cenon].

Appui à l'émergence de projets individuels ou collectifs, notamment issus des QPV

[agriculture urbaine, chantier restauration, cuisine mobile...].

#### › Mise en œuvre d'actions de sensibilisation

Mise en œuvre d'un Défi famille alimentation positive avec les acteurs sociaux, en partenariat avec le Pays Cœur Entre-deux-Mers

Accompagnement à la mise en œuvre d'actions de sensibilisation dans les établissements de restauration collective avec Bdx Métropole.

# 3 / NOS PARTENAIRES DE PROJET

AUX CÔTÉS DES ÉQUIPES DU GPV, DES 4 VILLES ET DE NOS PARTENAIRES INSTITUTIONNELS ET FINANCIERS (VOIR PAGE 8), DE TRÈS NOMBREUX ACTEURS LOCAUX, ET MÊME NATIONAUX, SONT MOBILISÉS POUR RENDRE POSSIBLE LA MISE EN ŒUVRE DU PLAN D'ACTION DU GPV.

## MOBILITÉS - HABITAT - ESPACE PUBLIC

Aquitanis, A'urba, BME, Bordeaux Euratlantique, Clairsienne, Domofrance, Enedis, European, IATU, InCité, la Fab, Laboratoire Passages (laboratoire public de recherche), RTE, SOLIHA, SYSDAU, Union Régionale HLM, VéloCité Bordeaux Métropole, Véolia, ZOOV...

## DÉVELOPPEMENT ÉCONOMIQUE & QPV

Adie, AIM, AjHAG, ANCT, APESA, Association laïque du Prado, Association 16-9e, ATIS, Aquitaine active, BGE Sud-Ouest, BPI, Bordeaux Mécènes Solidaires, Centre social DIDEE, Centre social La Colline, CSDL, CIDFF, CISE, CCI, CMA, Coop Alpha, Coop & Bât, D2C, Domofrance, EGEE, Entreprises et solidarité, Eticoop, Fondation BNP Paribas, Forum du Rocher, Habitat Jeunes des Hauts-de-Garonne, Hauts-de-Garonne Développement, Initiative Gironde, IFAID, INFA, INSUP, Keenat, La Maison pour Rebondir (groupe Suez), MIE-Anabase, Mesolia, Mission locale des Hauts-de-Garonne, PLIE des Hauts-de-Garonne, Pôle Emploi, Régies de Quartier, Quartier Génial- coopérative des tiers-lieux, RTES, Sillon solidaire, Tazuet&Co, Technowest...

## PARC DES COTEAUX

Ademe, CNFPT, Conservatoire botanique National Sud-Atlantique, Conservatoire des races d'aquitaine, Cistude Nature, Clairsienne, Domofrance, École Nationale Supérieure d'architecture et du paysage de Bordeaux, Tous aux abris, Université Bordeaux Montaigne, Université de Toulouse et Ecole Nationale Supérieure de Formation de l'Enseignement Agricole, Ville d'Evreux.

## PANORAMAS

Aquitanis, Association Didee, Coop Bidart, Carrefour International de Théâtre – Québec, The Desk – Art contemporain, Digital Campus, Domofrance, Espace Textile Rive Droite, Fées d'hiver, La Folie Numérique, Gironde Habitat, Laboratoires Scrim, Le Relais Gironde, Les Compagnons du Bousquet Bassens, Mésolia, Mycsa – Université de Bordeaux, NutriNeuro, Régie de Quartier Lormont Bois Fleuri.

## TRANSITION ALIMENTAIRE

Ademe, Agrobio gironde, ARS, Bordeaux Science Agro, Conservatoire du goût, CNRS, Chambre d'agriculture, DRAAF, École Nationale Supérieure d'architecture et du paysage de Bordeaux, Germaine Veille, INRAE, Interbio Nouvelle Aquitaine, Les gourmandignes, Le bocal local, MEAD Maison éducation à une alimentation durable (Mouans-Sartoux) // Réseau Cantines Durables–Territoires Engagés, PETR Cœur entre deux mers, SAFER, Terre de liens, UMR 5319 Passages, Université Bordeaux Montaigne, VRAC.

## RESTEZ INFORMÉ.E !

Retrouvez les informations et documents publiés par le Grand Projet des Villes Rive Droite, Suivez et partagez nos actualités sur le net.

**www.surlarivedroite.fr** : présentation du territoire, du projet, du GPV, nos documents et nos actualités.

**Newsletter** : l'actualité du GPV dans votre boîte mail chaque mois (Inscription : [www.surlarivedroite.fr](http://www.surlarivedroite.fr))

### Réseaux sociaux :

- >> LinkedIn > l'info professionnelle // GIP Grand Projet des Villes Rive Droite
- >> Facebook > l'actualité du projet et le partage de bons plans Rive Droite // J'aime la Rive Droite
- >> Instagram > le parc des Coteaux en image // [parcdesCoteaux](http://parcdesCoteaux)
- >> Flick'r > une banque de photos à votre disposition (respecter les droits d'auteur) // GPV Rive Droite

### Sites thématiques :

- >> [carte.surlarivedroite.fr](http://carte.surlarivedroite.fr) > les projets et les atouts du territoire sur une carte interactive
- >> [panoramas.surlarivedroite.fr](http://panoramas.surlarivedroite.fr) > la biennale de création contemporaine du parc des Coteaux
- >> [zfu-bordeaux.surlarivedroite.fr](http://zfu-bordeaux.surlarivedroite.fr) > les chiffres-clés et principaux renseignements sur la Zone Franche Urbaine

**Publications** : les documents que nous publions sont disponibles en téléchargement dans l'espace documentation du site [surlarivedroite.fr](http://surlarivedroite.fr).



**GRAND  
PROJET**  
DES VILLES  
RIVE DROITE

T. 05 56 40 24 24  
[contact@surlarivedroite.fr](mailto:contact@surlarivedroite.fr)  
[www.surlarivedroite.fr](http://www.surlarivedroite.fr)  
Bâtiment B0  
Résidence Beausite  
Rue Marcel Paul - 33150 Cenon

# Note



A series of 15 horizontal dotted lines for writing notes.