

# PROJET 2021/26

VALIDÉ EN CONSEIL D'ADMINISTRATION DU GPV

> 30 septembre 2020 - Mise à jour octobre 2021



# SOMMAIRE

<b>1/ PRÉSENTATION DU GPV</b> .....	<b>03/08</b>
Gouvernance .....	04
Organisation politique .....	05
Champs d'action et méthode .....	06
L'équipe du GPV .....	07
Le financement .....	08
<b>2/ LE PROJET 2021-26</b> .....	<b>09/19</b>
<b>ENJEUX ET OBJECTIFS STRATÉGIQUES</b> .....	<b>12-13</b>
<b>PLAN D'ACTION</b> .....	<b>14-19</b>
Mobilités .....	14
Habitat & espace public .....	15
Parc des coteaux .....	16
Aménagement économique .....	17
Activité économique .....	18
Économie circulaire .....	18
Transition alimentaire .....	19
<b>3/ NOS PARTENAIRES OPÉRATIONNELS</b> .....	<b>20/21</b>

# 1 / PRESENTATION DU GPV

---

# GOVERNANCE

---

Le groupement d'intérêt public du Grand Projet des Villes (GPV) Rive Droite a été constitué en 2001 pour soutenir le développement des villes de Bassens, Lormont, Cenon, Floirac et coordonner le projet de territoire.

Le GPV est missionné par ses membres, les 4 villes et Bordeaux Métropole, et doté de moyens propres, pour mettre en œuvre un plan d'action pluriannuel de développement urbain, économique, social et culturel. Pour finaliser son budget, le GPV fait appel à d'autres financeurs publics, tels que la Région, le Département ou encore la Banque des Territoires, par le biais de conventions de partenariat, de demandes de subvention ou d'appels à projet.

La présidence du GPV est assurée successivement, pour une durée d'un an, par le maire d'une des 4 communes-membres. Bordeaux Métropole, membre du groupement, siège au conseil d'administration qui se réunit au moins 4 fois par an pour suivre, débattre et valider la feuille de route annuelle du GPV, la mise en œuvre des actions et les moyens associés.

Les acteurs contribuant aux actions du projet de territoire sont réunis régulièrement par l'équipe du GPV en comités techniques, pour élaborer et suivre la mise en œuvre des projets. Les élus municipaux sont invités avec les partenaires financiers lors des instances de dialogue stratégique que sont les comités de pilotage.

La coopération renforcée des 4 maires et des 4 villes, au cœur de la gouvernance du GPV, et la dynamique collective de territoire à l'œuvre depuis 20 ans, permettent d'ajuster rapidement les actions pour mieux répondre aux enjeux qui ne manquent pas d'évoluer ou d'apparaître en cours de mandat.

# ORGANISATION POLITIQUE

+ CHAQUE MAIRE PRÉSIDE LE GPV À TOUR DE RÔLE. LE CHANGEMENT S'OPÈRE AU DERNIER TRIMESTRE DE CHAQUE ANNÉE.

2020-21 » Alexandre RUBIO, maire de Bassens // vice-président Jean TOUZEAU

2021-22 » Jean-François EGRON, maire de Cenon // vice-président Alexandre RUBIO

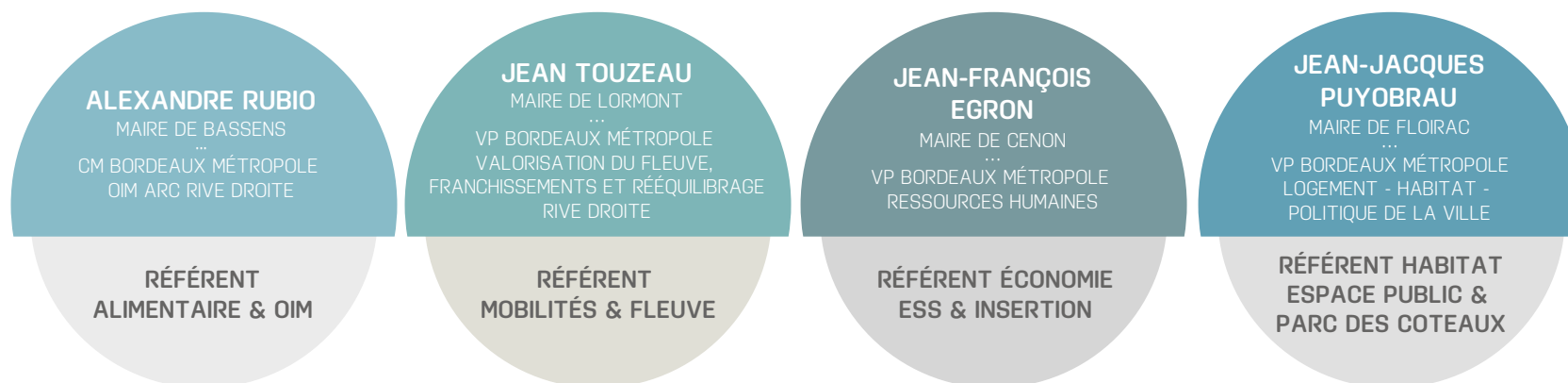
2022-23 » Jean-Jacques PUYOBRAU, maire de Floirac // vice-président Jean-François EGRON

2023-24 » Jean TOUZEAU, maire de Lormont // vice-président Jean-Jacques PUYOBRAU

2024-25 » Alexandre RUBIO // vice-président Jean TOUZEAU

2025-26 » Jean-François EGRON // vice-président Alexandre RUBIO

+ CHAQUE MAIRE SUIT PLUS PARTICULIÈREMENT UNE OU DEUX THÉMATIQUES DU PROJET DE TERRITOIRE POUR LESQUELLES IL EST DÉSIGNÉ "RÉFÉRENT" À L'ÉCHELLE DES 4 VILLES.



# CHAMPS D'ACTION

---

Les actions du GPV relèvent de 2 champs principaux : l'amélioration du cadre de vie et le développement économique et social. Il s'agit pour l'équipe du GPV de :

- contribuer à la mise en œuvre des stratégies territoriales des collectivités compétentes, en proposant des adaptations pour répondre aux enjeux et ressources spécifiques du territoire,
- rassembler un partenariat solide **autour des actions à mettre en œuvre,**
- **mobiliser les financements nécessaires à la réalisation des actions,**
- **échanger et partager avec l'ensemble des acteurs du développement de la Rive Droite, des connaissances, des outils et des méthodes.**

Sur le mandat 2021-26, les maires ont souhaité que le GPV contribue à l'accélération de la transition écologique et sociale sur la Rive Droite. Le projet est articulé autour de 7 enjeux ; certains "historiques" : l'habitat et l'espace public, le parc des Coteaux ; d'autres engagés dans la dernière décennie : aménagement et activité économiques, mobilités ; et 2 nouvellement initiés : l'économie circulaire et la transition alimentaire.

# MÉTHODE

---

Pour accomplir ses missions, l'équipe du Grand Projet des Villes Rive Droite, composée d'une dizaine de salariés, a adopté le principe de "diffusion-pollinisation" faisant appel à l'intelligence collective. Il s'agit de repérer ou d'initier les actions répondant aux enjeux du territoire ; de mobiliser, coordonner et soutenir les acteurs dans la mise en œuvre de ces actions ; et de s'attacher progressivement à inclure de nouveaux acteurs pour élargir et renforcer la coopération.

## Les verbes-clés de la méthode GPV

Observer les signaux forts et faibles - Rencontrer - Ecouter - Anticiper - Rassembler - Soutenir - Mobiliser - Innover - Expérimenter - Partager - Transmettre - Convaincre.

# L'ÉQUIPE DU GPV

Contacts : [prenom.nom@surlarivedroite.fr](mailto:prenom.nom@surlarivedroite.fr) / 05 56 40 24 24

- PILOTAGE ET STRATÉGIE
- MOBILITÉS - HABITAT - ESPACE PUBLIC
- PARC DES COTEAUX / NATURE-CULTURE
- TRANSITION ALIMENTAIRE
- DÉVELOPPEMENT ÉCONOMIQUE - QPV
- ECONOMIE CIRCULAIRE
- AMÉNAGEMENT ÉCONOMIQUE

**CHEFFE DE PROJET URBAIN**

HÉLÈNE LACASSAGNE

**CHEFFE DE PROJET PARC DES COTEAUX**

NATALIA GEHIN (DÉC. 2021)

**CHEF.FE.S DE PROJET panOramas**

MARIE LADONNE (DIR. STRATÉGIQUE)  
ELISE GIRARDOT (DIR. ARTISTIQUE)

**ANIMATEUR DÉMARCHE ALIMENTAIRE DE TERRITOIRE**  
chercheur du CNRS

BENJAMIN CHAMBELLAND

**CHEFFE DE PROJET ESS ET COOPÉRATIONS ÉCONOMIQUES**

EBÈNE HAMES

**CHEF.FE DE PROJET ECOLOGIE INDUSTRIELLE ET TERRITORIALE**

MAROUSSIA TERMIGNON

**CHARGÉE ETUDES URBAINES**

EMMA BONHOURE

**BERGÈRE**

SUZANNE LEFORT

**CHEF.FE DE PROJET QUARTIERS FERTILES**

ANNE CASENAVE

**CHEFFE DE PROJET CITÉLAB**

MARGAUX SANCHEZ

**DIRECTEUR**

MAXIME DERRIEN

**RESPONSABLE ADMINISTRATIVE FINANCIÈRE RH**

BÉRANGÈRE DRAY

**RESPONSABLE COORDINATION STRATÉGIQUE & COMMUNICATION**

CLAIRE THIRIET

# LE FINANCEMENT

---

Les membres de droit du GPV, à savoir, les Villes de Bassens, Lormont, Cenon, Floirac et Bordeaux Métropole dans le cadre de ses orientations en matière de politique de la ville, apportent au GPV une contribution annuelle **de 429 170€, représentant, selon les exercices budgétaires, 40 à 50 % du budget annuel.**

**La stabilité de ces ressources garantit la pérennité de la mise en œuvre d'un projet intégré de développement du territoire, dans ses dimensions urbaines, économiques, sociales, culturelles et environnementales.**

Le GPV sollicite des co-financements auprès de partenaires publics ou privés qui contribuent, aux côtés des membres, dans une démarche de long terme, à la réalisation des actions et projets.

Les partenaires institutionnels, à savoir, la Région Nouvelle Aquitaine, le Département de la Gironde et Bordeaux Métropole apportent ainsi des financements dits "de droit commun", s'inscrivant dans leurs règlements d'intervention spécifiques en matière de politique : sociale, habitat, ESS, formation, politique de la ville, environnement...

Des collaborations avec la Banque des Territoires, la BPI, l'Etat (ADEME, DRAC, DIRECCTE, Préfecture Gironde...) ont permis l'émergence et la structuration de nouveaux projets, en réponse aux besoins du territoire.

Enfin, la mobilisation de fonds structurants, qu'ils soient européens, nationaux ou régionaux, ont permis ces dernières années de porter l'ambition plus loin, d'anticiper et d'engager des process d'innovation publique.

Sur le mandat 2021-26, il s'agit de poursuivre cette dynamique de levée de financements (CPER 2021-27, fonds européens structurels PO FEDER-FSE 21-27) et de saisir les opportunités au regard des appels à projets qui seront publiés (ANRU, Région Nouvelle Aquitaine, etc.).



# 2 / LE PROJET 2021-26



# INTRODUCTION

---

› Les acteurs institutionnels de la Rive Droite coopèrent depuis 20 ans pour définir et mettre en œuvre un projet de territoire, associant acteurs publics, associatifs et privés, dans le but de favoriser un développement durable et inclusif.

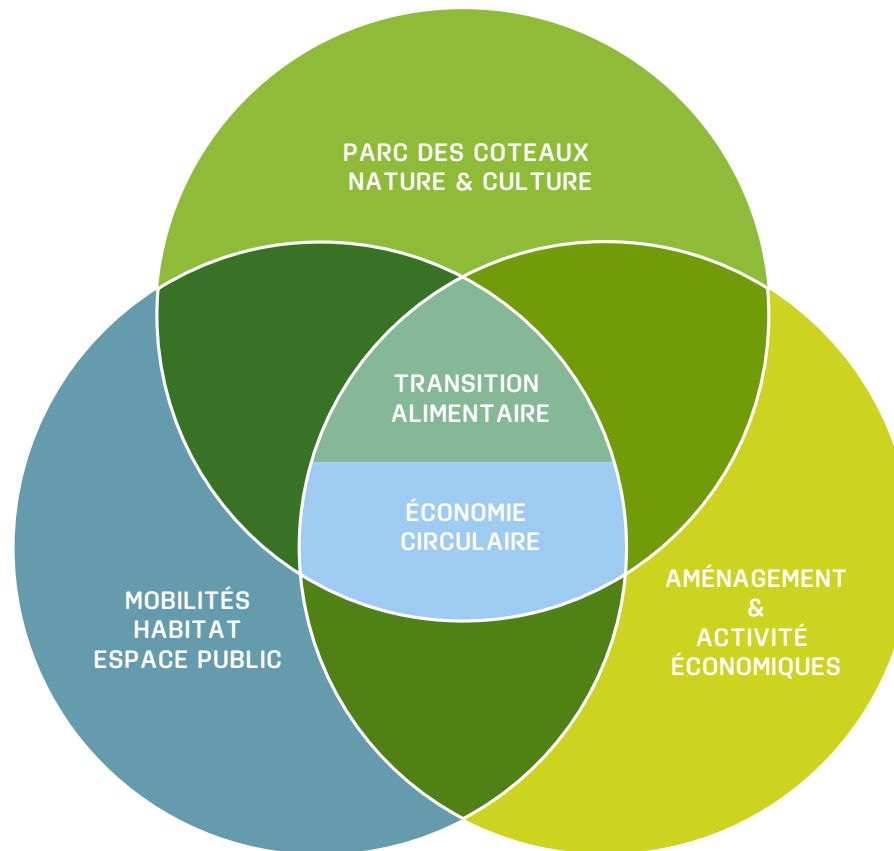
**En 2021-26, la dynamique collective se poursuit pour relever 3 grands défis :**

- + Favoriser les équilibres sociaux, économiques et environnementaux** sur nos villes comme avec les territoires voisins.
- + Améliorer la qualité de vie de TOUS les habitants** et défendre l'accès des plus fragiles à l'ensemble de leurs droits.
- + Engager une transition systémique**, écologique, économique, sociale, culturelle et démocratique.

› Contribuant à la réponse à ces grands défis, le plan d'action du GPV s'articule autour de 7 enjeux majeurs déclinés en objectifs stratégiques.

**COVID 19 : La crise sanitaire donne encore plus de poids à ces enjeux et les éclaire d'un jour nouveau. L'impact de cette crise sur l'économie, la cohésion sociale et l'aménagement du territoire sera lourd et les nombreuses incertitudes qui demeurent nécessiteront que les acteurs publics fassent preuve d'agilité, de solidarité et d'innovation. Autant de valeurs mobilisées par la dynamique collective Rive Droite et que nous saurons ensemble mettre au cœur du projet 2021-26.**

# DES ENJEUX INTERCONNECTÉS, UNE COOPÉRATION TRANSVERSALE



# ENJEUX ET OBJECTIFS STRATÉGIQUES

## › LES MOBILITÉS

Comment éviter la saturation des réseaux de mobilité et ses conséquences économiques et sociales ?

- › Renforcer les connexions entre les 2 rives, notamment entre pôles économiques majeurs.
- › Structurer un réseau de transports en commun articulant les échelles : TBM, Trans-Gironde, TER.
- › Améliorer la desserte des quartiers prioritaires.
- › Favoriser la diversification des modes de déplacement autour d'usages innovants de l'espace public.
- › Développer la pratique du vélo : aménagements, stationnements, sensibilisation-promotion.

## › L'HABITAT & L'ESPACE PUBLIC

Comment garantir une programmation urbaine équilibrée et accélérer la transition écologique ?

- › Favoriser et développer l'équilibre des fonctions habitat/économie/nature.
- › Développer des parcours résidentiels tout au long de la vie pour une meilleure mixité sociale.
- › Apaiser l'espace public pour favoriser la mixité des usages, le bien-être et le vivre-ensemble.
- › Réduire les îlots de chaleur et développer les corridors écologiques.
- › Transformer la Rive Droite en territoire à énergie positive : architecture décarbonée, rénovation énergétique et production d'énergie renouvelable.

## › LE PARC DES COTEAUX

Comment assurer un environnement de qualité aux générations présentes et futures ?

- › Préserver et développer la biodiversité.
- › Associer de nouveaux acteurs à la gestion écologique.
- › Sensibiliser et former aux enjeux de la biodiversité.
- › Améliorer l'accessibilité du parc et la connexion avec les quartiers.
- › Valoriser et faire connaître le parc et ses richesses, notamment par le biais de la création artistique.

## › L'AMÉNAGEMENT ÉCONOMIQUE

### Comment préserver et développer la ville productive ?

- › Pérenniser et développer le tissu économique et ses emplois via une offre immobilière adaptée.
- › Expérimenter le renouvellement urbain économique
- › Préserver et accroître les réserves foncières.

## › L'ACTIVITÉ ÉCONOMIQUE

### Comment développer la capacité d'entreprendre des habitants et des acteurs ?

- › Sécuriser les parcours des entrepreneurs dans les QPV.
- › Développer l'offre d'accompagnement et de formation en mobilisant les partenaires locaux.
- › Accompagner l'émergence de projets répondant à des besoins non satisfaits et/ou relevant de l'économie sociale et solidaire.

## › L'ÉCONOMIE CIRCULAIRE

### Comment optimiser et réduire la consommation des ressources naturelles, tout en favorisant le développement économique local ?

- › Impliquer les acteurs locaux dans la transition vers une économie circulaire.
- › Favoriser la réduction des déchets et le recours aux énergies renouvelables.
- › Encourager les synergies entre acteurs publics et privés.

## › LA TRANSITION ALIMENTAIRE

### Comment favoriser une alimentation saine pour tous et respectueuse de l'environnement ?

- › Animer une gouvernance locale de démarche alimentaire.
- › Favoriser l'approvisionnement local dans la restauration collective publique.
- › Développer la production locale.
- › Faire de l'alimentation un levier d'insertion, de formation et d'entrepreneuriat.
- › Sensibiliser et former à l'alimentation saine et respectueuse de l'environnement.

# PLAN D'ACTION 2021-26

---

## A/ MOBILITÉS

### COMMENT ÉVITER LA SATURATION DES RÉSEAUX DE MOBILITÉ ET SES CONSÉQUENCES ÉCONOMIQUES ET SOCIALES ?

#### › Schéma des mobilités

Animation d'une démarche partenariale pour proposer un plan d'action territorial, en connexion avec les territoires voisins.

#### › Transports en commun métropolitains

Propositions d'amélioration du réseau actuel (révision annuelle offre TBM) et anticipation des besoins du territoire.

#### › Vélo

##### ›› Plan Vélo métropolitain

Propositions d'enrichissement du projet d'autoroutes à vélo (2020-2021).

Suivi de la mise en œuvre des tronçons rive droite (2023-2026).

##### ›› Boucle vélo Rive Droite

Suivi de la mise en œuvre des opérations de signalétique et d'aménagements.

#### › Quartiers apaisés

Appui à la mise en œuvre d'expérimentations de solutions nouvelles de partage de l'espace public (ex : passage à 30 km, rue piétonne pour les écoles...).

## **B/ HABITAT & ESPACE PUBLIC**

### **COMMENT GARANTIR UNE PROGRAMMATION URBAINE ÉQUILBRÉE ET ACCÉLÉRER LA TRANSITION ÉCOLOGIQUE ?**

#### › **Rénovation urbaine**

Conseil stratégique, technique et opérationnel sur les 5 opérations NPNRU selon une approche globale habitat/économie/mobilité.

#### › **Développement de l'offre de logements**

Sensibilisation et formation des élus et techniciens aux outils de l'urbanisme négocié [qualité des constructions, diversité du peuplement, anticipation des besoins, veille foncière...].

#### › **Patrimoine communal (2022-23)**

Réalisation d'un schéma directeur énergétique intercommunal et co-construction des plans d'actions communaux.

#### › **Patrimoine social /en partenariat avec l'Union Régionale HLM**

Sensibilisation des bailleurs pour favoriser les nouvelles constructions de logements locatifs sociaux en BPOS\*.  
Suivi d'une étude des capacités de production d'ENR\*\*[toitures photovoltaïques...] dans le patrimoine existant.

\* bâtiment à énergie positive

\*\*ENR : énergies renouvelables

# C/ PARC DES COTEAUX

## COMMENT ASSURER UN ENVIRONNEMENT DE QUALITÉ AUX GÉNÉRATIONS PRÉSENTES ET FUTURES ?

### › Plan de gestion écologique et d'usages du parc des Coteaux

Coordination de la mise en œuvre du plan de gestion intercommunal par les 4 villes.

Mise en œuvre de l'écopâturage et de la formation maître-jardinier du parc des Coteaux.

Mise à jour du plan de gestion écologique et d'usages du parc des Coteaux (2021-2022)

Co-construction d'une stratégie d'accueil des usages actuels et futurs, en adéquation avec les enjeux écologiques (2022-23)

### › Connexions est-ouest et nord-sud

Suivi de l'aménagement du fil vert (intégré au GR Métropolitain) et des parcs.

Réalisation d'une étude portant sur la connectivité est-ouest : du parc vers les quartiers (modes actifs et aménagement paysager de l'espace public) et du parc vers les autres espaces verts (corridors écologiques).

### › Mise en œuvre de la biennale panOramas

Résidences de recherche artistique (temps court et temps long).

Mise en œuvre de tiers-lieux artistiques temporaires dans les quartiers en rénovation urbaine.

Médiation culturelle

Mise en œuvre d'un temps événementiel dans le parc des Coteaux (Nuit Verte et Marches). Les années paires, alternativement dans chacune des villes du GPV (2022 Cenon / 2024 Lormont)



# D/ AMÉNAGEMENT ÉCONOMIQUE

## COMMENT PRÉSERVER ET DÉVELOPPER LA VILLE PRODUCTIVE ?

### › **Renouvellement urbain des Zones d'Activité Economique périmètre Zone Franche Urbaine**

#### › **Jean Zay – Cenon**

Pilotage d'un plan guide de requalification [2020-21] puis suivi de sa mise en œuvre.

#### › **Chistera – Domofrance**

Expérimentation de création d'une offre locative provisoire permettant le renouvellement de l'existant.

#### › **Vieille Cure – Cenon**

Accompagnement à l'émergence d'une opération immobilière d'intérêt collectif sous maîtrise d'ouvrage privée.

#### › **Gardette – Lormont**

Suivi du plan guide de requalification d'un secteur identifié en mutation [2021-2022] piloté par Bordeaux Métropole.

#### › **Parc actif 2 Carriet**

Suivi de l'étude de programmation immobilière pilotée par Bordeaux Métropole.

#### › **Quai Carriet – Lormont**

Suivi du plan guide piloté par la FAB.

### › **Aménagement des secteurs stratégiques d'intérêt métropolitain**

#### › **Plaine Sud Garonne – Floirac**

Appui à la mise en place d'une réflexion partagée [EPA - BM - Ville] pour la réalisation d'un plan guide.

#### › **ZIP - Bassens**

Contribution à la réflexion sur l'aménagement de secteurs stratégiques en termes de logistique urbaine et de mobilité.  
[Concours EUROPAN 16 - 2021]

#### › **Lissandre – Lormont/Cenon**

Suivi de la mise en œuvre de l'opération d'aménagement pilotée par Bordeaux Métropole avec la mobilisation de l'EPF.

## E/ ACTIVITÉ ÉCONOMIQUE

### COMMENT DÉVELOPPER LA CAPACITÉ D'ENTREPRENDRE DES HABITANTS ET DES ACTEURS ?

#### › Pilotage du dispositif CitésLab

Accueillir, orienter et sécuriser les habitants dans leur projet de création d'activité [1 poste terrain dans les QPV].

Animer une dynamique partenariale pour développer l'offre d'accompagnement sur les quartiers et renforcer l'interconnaissance des acteurs de la création d'entreprise et des acteurs sociaux.

#### › Appui à l'émergence de projets innovants répondant aux enjeux du territoire

Deux priorités retenues pour la période 2021-26 : la transition alimentaire et l'économie-circulaire.

## F/ ÉCONOMIE CIRCULAIRE

### COMMENT OPTIMISER ET RÉDUIRE LA CONSOMMATION DES RESSOURCES NATURELLES, TOUT EN FAVORISANT LE DÉVELOPPEMENT ÉCONOMIQUE LOCAL ?

#### › Animation d'une démarche partenariale d'écologie industrielle et territoriale (EIT)

Mise en oeuvre d'une stratégie territoriale d'optimisation des ressources et de réduction des déchets, mobilisant les acteurs économiques du territoire [lauréat niveau 2 appel à projet EITNA].

#### › Mise en œuvre d'actions et expérimentations

##### ›› Valorisation des déchets du BTP (béton et matériaux second-œuvre) dans les chantiers du NPNRU

Pilotage d'une étude d'opportunité et mobilisation des acteurs publics et privés (2020-21).

Pilotage de la convention recherche et développement avec Néoéco et Upcycléa. 3 volets : diagnostic territorial (2021-22), diagnostics-ressources (à partir de 2022), accompagnement des maîtres d'ouvrage (à partir de 2023).

##### ›› Valorisation des biodéchets (verts et alimentaires)

Installation de micro-plateformes à Lormont et Floirac. [voir page 19]

›› Développement des emplois et des compétences, notamment au profit des habitants des Quartiers Prioritaires de la Politique de la Ville [QPV].

#### › Mise en œuvre d'expérimentations mobilisant les réseaux économiques locaux

Animation d'ateliers de synergie et appui au projet.

# G/ TRANSITION ALIMENTAIRE

## COMMENT FAVORISER UNE ALIMENTATION Saine POUR TOUS ET RESPECTUEUSE DE L'ENVIRONNEMENT ?

### › Animation d'une démarche alimentaire de territoire

Co-construction d'une stratégie territoriale, en coopération avec les territoires voisins, via un programme de recherche-action [2020-2022].  
Lauréat en décembre 2020 de l'appel à projet "Quartiers Fertiles" de l'ANRU aux côtés de Bordeaux et de Bordeaux Métropole.  
Candidature au Label national "Projet Alimentaire de territoire" [2021-26].

### › Mise en œuvre d'actions et expérimentations

#### ›› Développement d'activités agricoles

Pilotage d'une expérimentation de mise en production du Grand Tressan pour approvisionner la cuisine centrale de Lormont.  
Identification de fonciers pouvant accueillir des productions agricoles : Floirac, Bassens, Cenon.

Pilotage d'une étude de préfiguration en vue du lancement d'un appel à projet destiné à trouver le ou les porteurs de projet pour exploiter les terrains agricoles et produire au profit de la restauration collective publique.

#### ›› Développement d'un outil de transformation

Accompagnement de l'entreprise Tauziet pour trouver l'exploitant d'un outil de transformation alimentaire dans le cadre du projet "Food Factory" – Cenon.

#### ›› Réduction et valorisation des biodéchets

Coordination d'un programme d'action comprenant l'installation de micro-plateformes de compostage expérimentales à Floirac et Lormont [2021-22].

#### ›› Soutien de projets autour de la formation professionnelle, l'insertion et l'entrepreneuriat

Appui à l'émergence d'un pôle de formation aux métiers de bouche porté par l'UMIH et l'INFA [projet «Food Factory» – Cenon].

Appui à l'émergence de projets individuels ou collectifs, notamment issus des QPV [agriculture urbaine, chantier restauration, cuisine mobile...].

#### ›› Mise en œuvre d'actions de sensibilisation

Mise en œuvre d'un Défi famille alimentation positive avec les acteurs sociaux, en partenariat avec Bordeaux Métropole et le pays Cœur-entre-deux-Mers.  
Accompagnement à la mise en œuvre d'actions de sensibilisation dans les établissements de restauration collective avec Bordeaux Métropole.

# 3 / NOS PARTENAIRES DE PROJET

---

AUX CÔTÉS DES ÉQUIPES DU GPV, DES 4 VILLES ET DE NOS PARTENAIRES INSTITUTIONNELS ET FINANCIERS (VOIR PAGE 8), DE TRÈS NOMBREUX ACTEURS LOCAUX, ET MÊME NATIONAUX, SONT MOBILISÉS POUR RENDRE POSSIBLE LA MISE EN ŒUVRE DU PLAN D'ACTION DU GPV.

## MOBILITÉS - HABITAT - ESPACE PUBLIC

Aquitanis, A'urba, BME, Bordeaux Euratlantique, Clairsienne, Domofrance, Enedis, Europan, Forum urbain, IATU, InCité, la Fab, Laboratoire Passages (laboratoire public de recherche), RTE, SOLIHA, SYSDAU, Union Régionale HLM, VéloCité Bordeaux Métropole, Véolia, ZOOV...

## DÉVELOPPEMENT ÉCONOMIQUE & QPV

Ademe, Adie, AIM, AjHAG, ANCT, Alternative urbaine Bordeaux, APESA, Association DEFI, Aquitaine active, Aquitanis, Association laïque du Prado, Association 16-9°, ARE 33, ATIS, Baluchon, BGE Sud-Ouest, BPI, Banque des Territoires, Bordeaux Mécènes Solidaires, Centre social DIDEE, Centre social La Colline, Centre social UNIRE, CSDL, CIDFF, CISE, CCI, CMA, Clubs d'entreprises de Cenon et Bassens, Co-action, Compagnons bâtisseurs, Coop Alpha, Coop & Bât, CREPI, CRESS, CRGE, D2C, Domofrance, EGEE, Entreprises et solidarité, Espace Textile Rive Droite, Eticoop, Ellyx, Fondation BNP Paribas, Forum du Rocher, Grand Port Maritime de Bordeaux, GRETA, Habitat Jeunes des Hauts-de-Garonne, Hauts-de-Garonne Développement, Hubik, Initiative Gironde, IFAID, INFA, INSUP, Keenat, L2i, La Maison pour Rebondir (groupe Suez), La Maison de l'Emploi de Bordeaux, MIE-Anabase, Mesolia, Mission locale des Hauts-de-Garonne, NéoEco, La Pena Rive Droite, PLIE des Hauts-de-Garonne, Pôle Emploi, Quartier Génial - coopérative des tiers-lieux, R3, Régies de Quartier, RTES, Sillon solidaire, Tauziet&Co, Technowest, Upcyclea...

## PARC DES COTEAUX

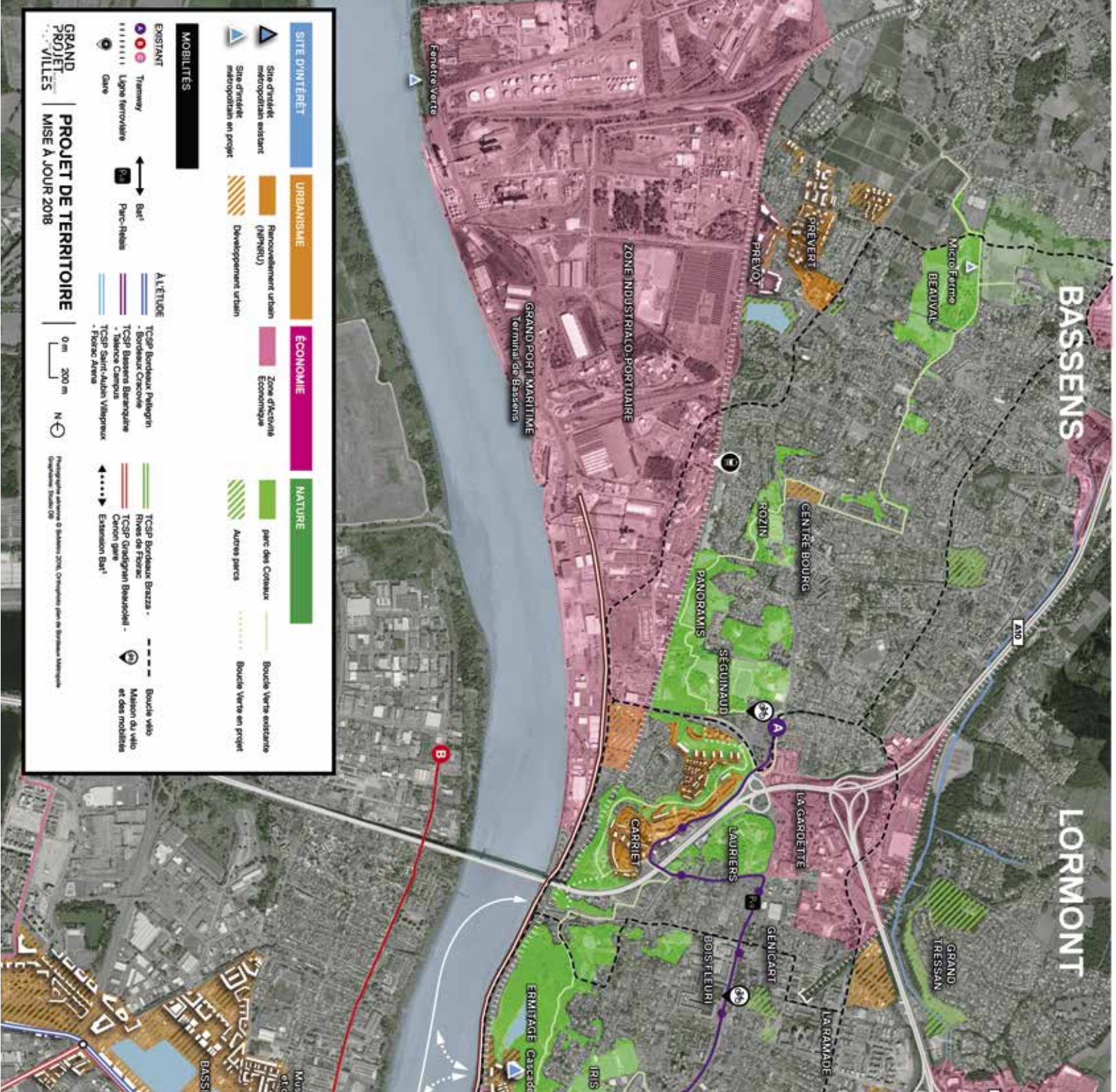
Ademe, CNFPT, Conservatoire botanique National Sud-Atlantique, Conservatoire des races d'aquitaine, Cistude Nature, Clairsienne, Domofrance, École Nationale Supérieure d'architecture et du paysage de Bordeaux, Ecole Nationale Supérieure de Formation de l'Enseignement Agricole, Tous aux abris, Université Bordeaux Montaigne, Université de Toulouse, Ville d'Evreux.

## PANORAMAS

AJHAG, Aquitanis, Association Didee, Clairsienne, Coop Bidart, The Desk – Art contemporain, Domofrance, Espace Textile Rive Droite, Fées d'hiver, La Folie Numérique, Gironde Habitat, IDDAC, Le Relais Gironde, Les Compagnons du Bousquet Bassens, Mésolia, Université de Bordeaux, Régie de Quartiers Lormont Bois Fleuri.

## TRANSITION ALIMENTAIRE

Ademe, Agrobio Gironde, ANRU, ARS, Le Bocal Local, Bordeaux Science Agro, Compost'in situ, Conservatoire du goût, CNRS, Chambre d'agriculture, DRAAF, École Nationale Supérieure d'architecture et du paysage de Bordeaux, Fondation de France, Germaine Veille, INRAE, Interbio Nouvelle Aquitaine, Les Gourmandignes, MEAD Maison éducation à une alimentation durable (Mouans-Sartoux) // Réseau Cantines Durables – Territoires Engagés, PETR Cœur Entre-deux-Mers, SAFER, Terre de liens, UMR 5319 Passages, Université Bordeaux Montaigne, VRAC.



BASSENS

LORMONT

Micro Ferme  
BEAUVAIL

CENTRE BOURG  
ROZIN

PANORAMIS  
SÉGUINAUD

PREVOT

GRAND PORT MARITIME  
Terminal de Bassens

Ferrière Verte

A10

GRAND  
TRESSAN

LA GARDEITE

LAURIERS

BOIS FLEURI

CARRIET

ERMITAGE Cascade

IRIS

**SITE D'INTERÊT**

- Site d'intérêt métropolitain existant
- Site d'intérêt métropolitain en projet

**URBANISME**

- Renouvellement urbain (PNU)
- Développement urbain

**ÉCONOMIE**

- Zone d'Activité Economique

**NATURE**

- Parc des Coteaux
- Autres parcs
- Boucle Verte existante
- Boucle Verte en projet

**MOBILITÉS**

- EXISTANT**
- Tramway
  - Ligne ferroviaire
  - Gare

- Bar<sup>1</sup>**
- Bar<sup>1</sup>
  - Parc-Pélole

- ALÉTIQUE**
- TCSP Bordeaux Pellegrin - Bordeaux Canebière
  - TCSP Bassens Beauguine - Talence Campus
  - TCSP Saint-Aubin Villeneuve - Florac Avenue

- TCSP Bordeaux Bazza - Rives de Florac
- TCSP Gaudignan Beauséjour - Centre gare
- Extension Bar<sup>1</sup>

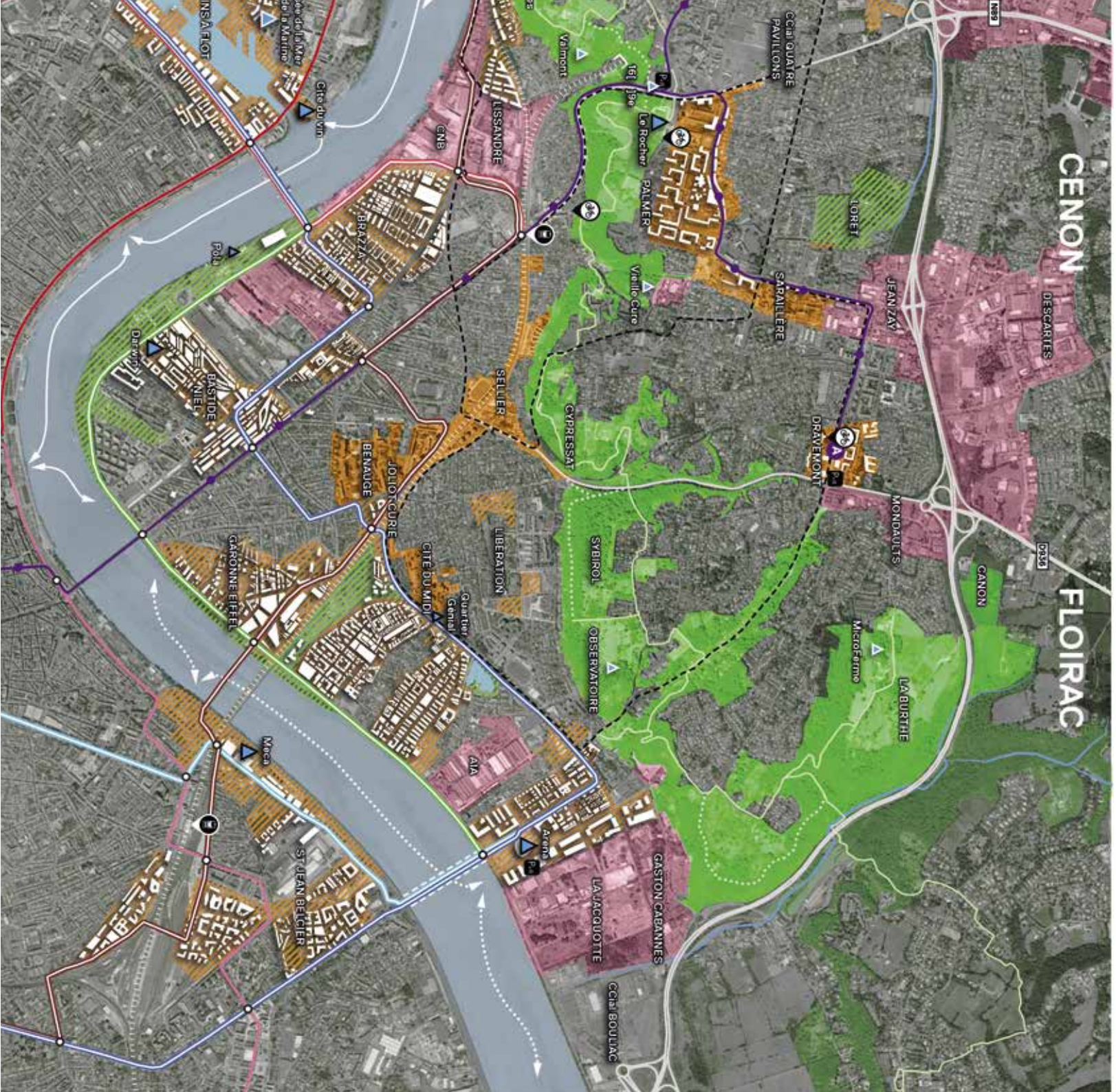
- Boucle vélo
- Maison du vélo et des mobilités

GRAND PROJET VILLES | PROJET DE TERRITOIRE | MISE A JOUR 2018

0 m 200 m



Photographie aérienne © Sables 2014, Cartographie pour le territoire urbanistique © Urbanisme, Sables 08



CENON

FLOIRAC

DESCARLES

CANON

MONDAULTS

LA BURTHE

Micro-ferme

CCMI QUAI RE  
PAVILLONS

SARAILLÈRE

ORAVEMONT

JEANZAV

LIBERTATION

OBSERVATOIRE

LA BURTHE

GASTON CABANNES

CCMI BOULLAC

LA JACQUOTTE

GASTON CABANNES

LA JACQUOTTE

SYBIROL

CYPRESSAT

Vieille Cure

Le Rocher

SELLIER

LIBERTATION

Quartier  
Général

ALA

LA JACQUOTTE

CCMI BOULLAC

JOLIO TROURE

CITE DU MID

Quartier  
Général

ALA

LA JACQUOTTE

CCMI BOULLAC

BENAUJE

CITE DU MID

Quartier  
Général

ALA

LA JACQUOTTE

CCMI BOULLAC

BASTIDE

CITE DU MID

Quartier  
Général

ALA

LA JACQUOTTE

CCMI BOULLAC

BRAZZA

CITE DU MID

Quartier  
Général

ALA

LA JACQUOTTE

CCMI BOULLAC

INSALFLOT

CITE DU MID

Quartier  
Général

ALA

LA JACQUOTTE

CCMI BOULLAC

Polu

CITE DU MID

Quartier  
Général

ALA

LA JACQUOTTE

CCMI BOULLAC

DRIVE

CITE DU MID

Quartier  
Général

ALA

LA JACQUOTTE

CCMI BOULLAC

DRIVE

CITE DU MID

Quartier  
Général

ALA

LA JACQUOTTE

CCMI BOULLAC

DRIVE

CITE DU MID

Quartier  
Général

ALA

LA JACQUOTTE

CCMI BOULLAC

# RESTEZ INFORMÉ.E !

Retrouvez les informations et documents publiés par le Grand Projet des Villes Rive Droite, Suivez et partagez nos actualités.

**www.surlarivedroite.fr** : présentation du territoire, du GPV, de nos actions, nos documents et nos actualités.

**Newsletter** : l'actualité du GPV dans votre boîte mail chaque mois [Inscription : [www.surlarivedroite.fr](http://www.surlarivedroite.fr)]

## Réseaux sociaux :

- >> LinkedIn > l'info professionnelle // GIP Grand Projet des Villes Rive Droite
- >> Facebook > l'actualité du projet et le partage de bons plans Rive Droite // J'aime la Rive Droite
- >> Instagram > le parc des Coteaux en images // [parcdescoteaux](https://www.instagram.com/parcdescoteaux)
- >> Flick'r > une banque de photos à votre disposition [respecter les droits d'auteur] // GPV Rive Droite

## Sites thématiques :

- >> [carte.surlarivedroite.fr](http://carte.surlarivedroite.fr) > les projets et les atouts du territoire sur une carte interactive
- >> [panoramas.surlarivedroite.fr](http://panoramas.surlarivedroite.fr) > la biennale de création contemporaine du parc des Coteaux
- >> [zfu-bordeaux.surlarivedroite.fr](http://zfu-bordeaux.surlarivedroite.fr) > les chiffres-clés et principaux renseignements sur la Zone Franche Urbaine

**Publications** : les documents que nous publions sont disponibles en téléchargement dans l'espace documentation du site [surlarivedroite.fr](http://surlarivedroite.fr).

---

## Contact : Claire THIRIET

Responsable coordination stratégique et communication  
T. 05 57 54 33 28

**GRAND  
PROJET  
DES VILLES**  
RIVE DROITE

T. 05 56 40 24 24  
[contact@surlarivedroite.fr](mailto:contact@surlarivedroite.fr)  
[www.surlarivedroite.fr](http://www.surlarivedroite.fr)  
Bâtiment B0  
Résidence Beausite  
Rue Marcel Paul - 33150 Cenon

